

# SIÚLÓID NA nIONTAS CROÍLÁR CHATHAIR NA GAILLIMHE



FARDAL NÁISIÚNTA  
na hOIDHREACHTA AILTIREACHTA

Comhairle Cathrach  
na Gaillimhe  
Galway City Council

## TREOIR

### DÉAN 'SIÚLÓID NA nIONTAS' TRÍD CHROÍLÁR CHATHAIR NA GAILLIMHE:

- Téigh ag spaisteoireacht ar fud an cheantair, tabhair faoi deara leideanna don tsúil i mbun do chuid siúil, agus cíor scéal na cathrach de réir mar is léir ón bhflúirse gnéithe ailtireachta san áit.
- Caith deich nóiméad ag aimsiú ghnéithe éagsúla na tóraíochta taisce ailtireachta, nó déan go réidh agus bain sásamh as turas treoraithe faoi do stiúir féin ar fud Chroílár Chathair na Gaillimhe.
- Súile feannta, breathnaigh in airde, scrúdaigh in iochtar agus seachas aon ní eile, DÉAN IONTAS!



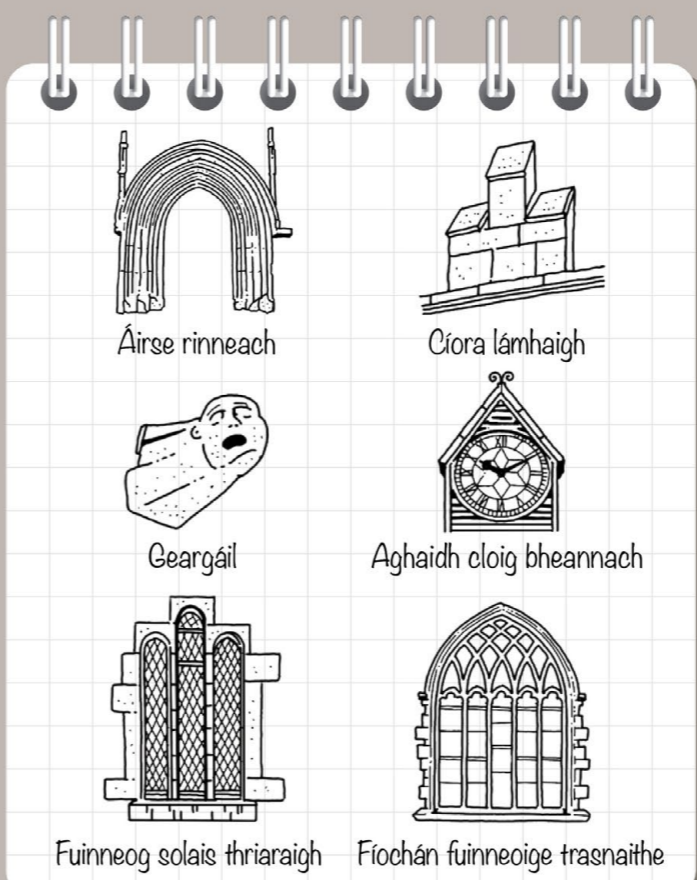
Is féidir SLITE SIÚLÓIDE eile a íoslódáil saor in aisce

buildingsofireland.ie

Lean linn

## TÓRAÍOCHT TAISCE

CÉ MHÉAD DE NA GNÉITHE SEO IS FÉIDIR LEAT A FHEICEÁIL AR EAGLAIS SAN NIOCLÁS?



## SCÉAL CHROÍLÁR CHATHAIR NA GAILLIMHE

Forbraíodh Gaillimh mar lonnaíocht iascaigh ag béal Abhainn na Gaillimhe. Le teacht na nAngla-Normannach tháinig athrú ar an lonnaíocht, le linn an 13ú haois, go calafort faoi bhláth a raibh ballaí cosanta timpeall uirthi. Ón 14ú go 17ú haois, bhí an chathair ina ré órga, nuair a bhí formhór na trádála agus na tráchtála ag ceithre theaghlach déag ceannaithe, rud ba chúis leis an ainm 'Cathair na dTreibeanna' a bheith á ghlaoch uirthi. De bharr an ghéille d'fhórsaí Chromail in 1652 agus an tsuaite pholaitiúil ina dhiaidh sin, baineadh go mór de shuibhreas na cathrach. Faoi 18ú haois ba líonrad tráchtála faoi bhláth i Gaillimh arís, ina raibh forbairt thionsclaíoch dírithe ar Abhainn na Gaillimhe, a ghluais an-tapa tríd an gcathair. Ba le linn na tréimhse sin a leagadh na seanbhallaí cathrach den chuid is mó, agus dá bhí sin bhíodas in ann leathnú níos faide ná an t-achar meánaoiseach. Bhí tuileadh fáis sa 19ú haois, rud a fuair tacaíocht ó fhorbairt na tionsclaíochta, an bhonnegair agus bhunú Choláiste na Ríona (Ollscoil na Gaillimhe faoi láthair). Tógadh ardeaglais nua sa 20ú haois, rud a chuir go suntasach

le spéiríne na cathrach. Sa lá atá inniu ann tá croílár na cathrach fós ina líonrad briomhar faoi bhláth. a dtugann a sráideanna, lánai agus foirgnimh, le fios seanphatrúin oiriúnaithe agus athnuachana a bhí ann leis na céadta bliain.

Mar aitheantas ar charachtar ar leith chroílár cathrach stairiúil na Gaillimhe, tá Limistéar Caomhantais Ailtireachta ainmnithe ag Comhairle Cathrach na Gaillimhe. In éineacht le hiarrachtaí díograiseacha an phobail áitiúil, cabraíonn an t-ainmniú seo le stair shóisialta ar leith agus neart seod ailtireachta dá cuid a bhainistiú agus a fheabhsú. Táthar ag súil go mbeidh meas fós ag na glúnta atá le teacht ar an gcuid seo den chathair ar a bhfuil grá mór, go gcoimhnóidh siad í agus go mbainfidh siad sult aisti.

Ar mhaith leat níos mó a fhoghlaim faoi Limistéar Caomhantais Ailtireachta Chroílár Chathair na Gaillimhe agus faoi Limistéar Caomhantais Ailtireachta eile sa chathair? Déan teagmháil le hOifigeach Caomhantais Ailtireachta Chomhairle Cathrach na Gaillimhe.

Táthar an-bhuíoch de mhuintir na háite as an gcúnamh maidir leis an mbealach siúlóide a leagan amach.

## CUIR TIC LEIS NA BOSCAÍ DE RÉIR MAR A FHEICTEAR AN nIONTAS DUIT

### 1. AN PÓIRSE CAOCH

Ó dheireadh an 16ú haois, tógadh an Póirse Caoch mar chuid de bhalla consanta chun an ché a chosaint. San fhoirgneamh taobh leis, bhí cónaí ar Mhuintir Shea, a bhí ina ndéileálaithe muc áitiúla. Deirtear gur seoladh muca uair amháin suas ar an bpóirse chun a bheith ag innilt ar fhéar a bhí ag fás ar a bharr!



Go luath sna 1950idí bhí cónaí ar an dealbhóir cáiliúil, Clare Sheridan, sa teach. Meastar gur bogadh na colúin aolchloiche ornáideacha anseo thart ar an am sin ó Theach Ardfrý, gar d'Órán Mór.

Bhí margadh éisc briomhar ar siúl ar an gcé, áit a raibh mná as an gCladach ina máistrí agus iad i gceannas ar fhorhór na trádála. Bhí clú orthu as a scileanna géara idirbheartaíochta agus deirtear go raibh a bpócaí nappúin ní ba shábháilte ná aon bhanc!



### 2. CAISLEÁN MHIONLAIGH

Féach suas ar an bpoll lámhaigh atá ag gobadh amach go díreach os cionn dhoras an tí ceannaithe mheánaoisigh seo. De bharr an phoil lámhaigh seo, a cuireadh ar ais mar chuid d'oibreacha a rinneadh ag tús na 1990idí, bhí cosantóirí in ann clocha a chaitheamh os cionn ionsaitheoirí thíos fúthu. Tagann an focal ón téarma

Francach máichicoulis a aistrítear mar 'bhristeoir muinil'. An féidir leat smaoiniamh ar an gcúis?

### 3. LÁNA KIRWAN

Bhí an lána cúng seo mar chuid de líonra gnóthach sráideanna meánaoiseacha. Feadh fhad an lána, tá foirgnimh a bhí ann leis na céadta bliain, ar a bhfuil áirsí cloiche agus oscailtí fuinneoige snoithe. Mar thoradh ar ardchánachas san 18ú haois bhí trádáil aindleathach agus smuigleáil earraí ar siúl tríd an lána tar éis thitim na hoíche.

De réir mar a thagann tú as an lána, féach ar ais ar dhá aghaidh siopa áille stairiúla rindreáilte agus tliithe, ar choiméal na Sráide Trasna Uachtaraí.

### 4. TIGH NEACHTAIN

Bhí cónaí ar Richard Martin, Teachta Parlaiminte le haghaidh na Gaillimhe, san iartheach cathrach meánaoiseach seo. Mar fheachtasóir ceannródaíoch sa 19ú haois in aghaidh drochíde d'ainmhithe, bhí an leasainm 'Humanity Dick' tuillte aige. Caith súil suas ar an bhfuinneog oiriail atá ag gobadh amach ó chúinne an fhoirgnimh, a thugann radhairc dóibh siúd atá fiosrach feadh ceithre shráid!

### 5. UIMH. 12, AN tSRÁID ARD

Tá an fardoras ollmhór os cionn dhoras an fhoirgnimh seo ón 19ú haois i ndáiríre mar chuid de thinteán

a théann siar go 1615. Tá armas mhuintir Ffrench air, ceann de Threibheanna na Gaillimhe. An féidir leat plaic bheag aolchloiche a fheiceáil a léiríonn ceann de na ceithre threibh déag eile atá suite idir an foirgneamh seo agus Uimh. 11? Ba le muintir Angla-Normannach Ffont suaitheantas an leoin ina sheasamh ar a chosa deiridh.



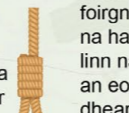
### 6. EAGLAIS SAN NIOCLÁS

Bunaíodh an eaglais in 1320 agus tá sí tiomnaithe do naomhphátrún maraithé, rud a léiríonn ról na Gaillimhe mar chalafor meánaoiseach briomhar. An féidir leat an mhaighdean mhara a fheiceáil faoi fuinneog i dtosach neamhghnáth trí bhinn na heaglaise? Cén fáth nach leanfa leis an gcuardacht Eaglais San Nioclás lenár dtóraíocht taisce?



### 7. FUINNEOG CHUIMHNEACHÁIN LYNCH

Leis an séadchomhartha seo tugtar finscéal James Lynch Fitzstephen chun cuimhne, a toghadh mar Mhéara na Gaillimhe in 1493. I gcur chun cinn diombháilte an chirt, deirtear gur chroch Lynch a mhac féin ó fuinneog an tí a bhí ar an áit seo. Tá cuid mhór den séadchomhartha déanta as píosaí ó sheanstruchtúir lena n-áirítear an phlaic ardfhuafar a raibh blaosc agus cnámha trasnaithe uirthi.



D'fhás Nora Barnacle, arbh í bean chéile agus bé James Joyce, aníos an-ghar dó ar Bhóthar Shandair. Sna 1980idí cheannaigh beirt deirfiúracha as Gaillimh a baile ag Uimh. 8 mar theach iarsmalainne.

### 8. UIMH. 50, SRÁID AN GHEATA BHIG

Ba é baile na mbúistéirí Heaney a bhí san fhoirgneamh álainn seo ón 19ú haois. An féidir leat an litir 'H' a aimsiú ar na bracanna mórthimpeall na haghaidhe siopa rindreáilte? Leis an doras áirse cruinne bhí rochtain ar na hurláir uachtaracha, áit a raibh cónaí ar mhuintir Heaney os cionn a ngnólachta, ar nós go leor siopadóirí.

Féach ar an acomhal romhat. Tá coiméal an fhoirgnimh, ag an gcasadh le Sráid Mhuire, spréite go cliste chun spás breise a sholáthar le siúl. Uaireanta tugtar 'teanga uain' ar an gcineál spré sin. Tugtar 'smutach' ar an gcuma chruinn ar an gcoiméal eile le Baile Nua Mhic Gabhann agus tá cuspóir praiticiúil comchosúil ag baint leis.



### 9. UIMH. 15, SRÁID MUIRE

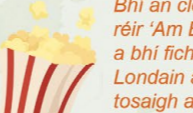
Léiríonn fráma an dorais go dtí an foirgneamh stíl chlasaiceach shrianta na hailtíreachta a bhí feiceálach le linn na tréimhse Seoirsí, agus bhí an eochair lámach 'thite' ina gné dhearaidh bheartaithe. Cé go bhfuil cuma air amháil is go dtiteadh sé amach, tá sé faoi ghlas go daingean ina áit ag na clocha timpeall air.

Féach an dáta agus na hinisealacha atá snoithe isteach san aolchloch.

Nuair a chasann tú timpeall an choiméil ar Shráid Eglinton, tabharfaidh tú faoi deara athrú suntasach ar scála. Leagadh amach i mar mhórbhealach nua sna 1850idí ar dtús agus ní hionann a mhéid leathan, mór agus an líonra cúng sráideanna agus lánai atá ina saintréith den chroílár meánaoiseach.

### 10. IARPHICTIÚRLANN SAVOY

Thug an Savoy, a dearadh i stíl shuntasach art déco, galántacht Hollywood go Gaillimh. Osclaíodh é in 1934 agus ba é an chéad phictiúr a taispeánadh ná 'Flying Down to Rio' ag Fred Astaire agus Ginger Rogers sna príomhpháirtithe. Rud ab annamh, bhí an Savoy ar cheann den bheagán pictiúrlann sa tír ina raibh na suíocháin curtha ar fhána in airde i dtreo an scáileáin. Tar éis dó dúnadh mar phictiúrlann in 1976, leanadh den fhoirgneamh a úsáid mar ionad scátála rollála isteach sna 1980idí.



### 11. COIRNÉAL MOON

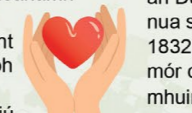
Ceann de na sainchomharthaí miondíola is cáiliúla sa chathair a bhfuil grá mór dó, bhí an siopa ilrannach seo i mbun trádála ar dtús ón 19ú haois faoi chomhpháirtíocht Farquharson agus Moon agus faoi Alexander Moon Teo. ina dhiaidh sin.



Cé go bhfuil gnólachtaí tagtha agus imithe, tá cuimhne cheanúil ag Gaillimhigh ar aghaidh cuarthra ar leith an fhoirgnimh mar 'Chóiméal Moon'.

### 12. COIRNÉAL DILLON

Féach suas ar fháinnín an Chladaigh os cionn do chinn. Bhí Seodóirí Dillon san fhoirgneamh ar aghaidh cuarthra ar leith an fháinne cháiliúil ó bhí 1750 ann. Siombail ar ghrá, dílseacht agus cairdeas, deirtear go raibh fáinne an Chladaigh a rinne Seodóirí Dillon á chaitheamh fú ar an mBanríon Victoria.



Bhí an clog ag feidhmiú de réir 'Am Bhaile Átha Cliath' ar dtús, a bhí fiche a cúig nóiméad ar chúl ar Londain agus aon nóiméad déag chun tosaigh ar Ghaillimh de ghnáth, roimh chaighdeánú.

### 13. CAISLEÁN AN LÍNSIGH

Síneadh an túrtheach meánaoiseach seo atá maisithe go galánta go dhá oiread a mhéid, beagnach, le linn thús na 1800idí. Athraíodh an caisleán tuilleadh ag tús an 20ú haois nuair a chuir Banc na Mumhan agus Laighean oscailtí nua bunurláir isteach. Tá níos mó faoina stair iontach á nochtadh i míuasam beag ar an taobh istigh.

De réir mar atá tú ag fámaireacht feadh Shráid na Súdairí, stop ag an Pro-Ardeaglais ón am atá caite. An féidir leat na snoitéin ornáideacha ainmhithe a fheiceáil? Cuirteadh tús leis an bhfoirgneamh as tráth iontach aontachta sibhialta, nuair a bhailigh Protastúnaigh agus Caitlicigh le chéile in 1816 chun a bhunchloch a leagan.

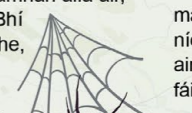
### 14. IARSTÓR GRÁIN

Tá an t-iarstór gráin seo, atá suite gar do na dugáil, ar cheann de na trádstórais a tógadh sa cheantar le linn dheireadh an 18ú haois agus thús an 19ú haois. Mar gheall ar thógáil an Duga Tráchtála nua sa chathair in 1832, feabhsaíodh go mór cumas an chalafoirt agus trádáil mhúirí bhriomhar na cathrach.



### 15. UIMH. 11 AGUS 13, SRÁID SAN AIBHISTÍN

Tá colbhaí dorais scaobtha ar leith ag na tithe cathrach Seoirseacha seo atá cosúil leo siúd atá le feiceáil ar an taobh thiar den Fhaiche Mhór. Bhí an feanléas fineálta ag Uimh. 13, a bhfuil cruth gréasáin damháin alla air, coitianta sa tréimhse. Bhí oifigi Bhanc na Gaillimhe, nár mhair i bhfad, in Uimh. 11 uair amháin. Bunaíodh é mar bhanc príobháideach in 1802, ach theip air faoi 1814.



### 16. AN TAIBHDHEARC

Is é an Taibhdhearc, a bunaíodh in 1928, Amharclann Náisiúnta Gaeilge na hÉireann agus is bunchloch í de shaoil cultúrtha na Gaillimhe. Sa halla éisteachta tá brat stáitse saincheaptha ar a bhfuil péacóga órga, a dhear an t-aisteoir, an drámadóir agus comhbhunaitheoir na hamharclainne mór le rá, Micheál Mac Liammóir.

De réir mar a chasann tú an coiméal ar an tSráid Trasna Iochtarach, is gearr go bhfaigheann tú radharc ar Theach na Méarachta. Tá sé suite mar phointe fócais ag deireadh na sráide agus cuireann radhairc dá leithéid go mór le carachtar stairiúil an cheantair.

### 17. TEACH NA MÉARACHTA

Thóg muintir Daly cumhachtach an teach cathrach seo de réir stíl Phallaidiach in 1793, muintir a bhí i réim in oifig an mhéara ag deireadh an 18ú haois agus tús an 19ú haois. Ar thug tú áit deara go bhfuil na fuinneoga ar an gcéad urlár beagáinín níos mó ná na cinn eile? Bhí an chéad urlár ina phríomhurlár le haghaidh cuairteoirí, nó 'piano nobile', agus tá cáil air mar gheall ar fhuinneoga níos mó, síleálacha níos airde agus seomraí móra fáilte le feiceáil ann.



### 18. UIMH. 1, SRÁID THOBAR AN IARLA

Féach go grinn chun trí shnoiteán a fheiceáil, lena n-áirítear armas na dteaghlach a bhí comhaontaithe le pósadh, agus píosaí d'fhia agus d'ollphéist mhara. Is saintréith den chathair é seanghnéithe d'fhoirgnimh a athúsáid i dtógáil níos déanaí.



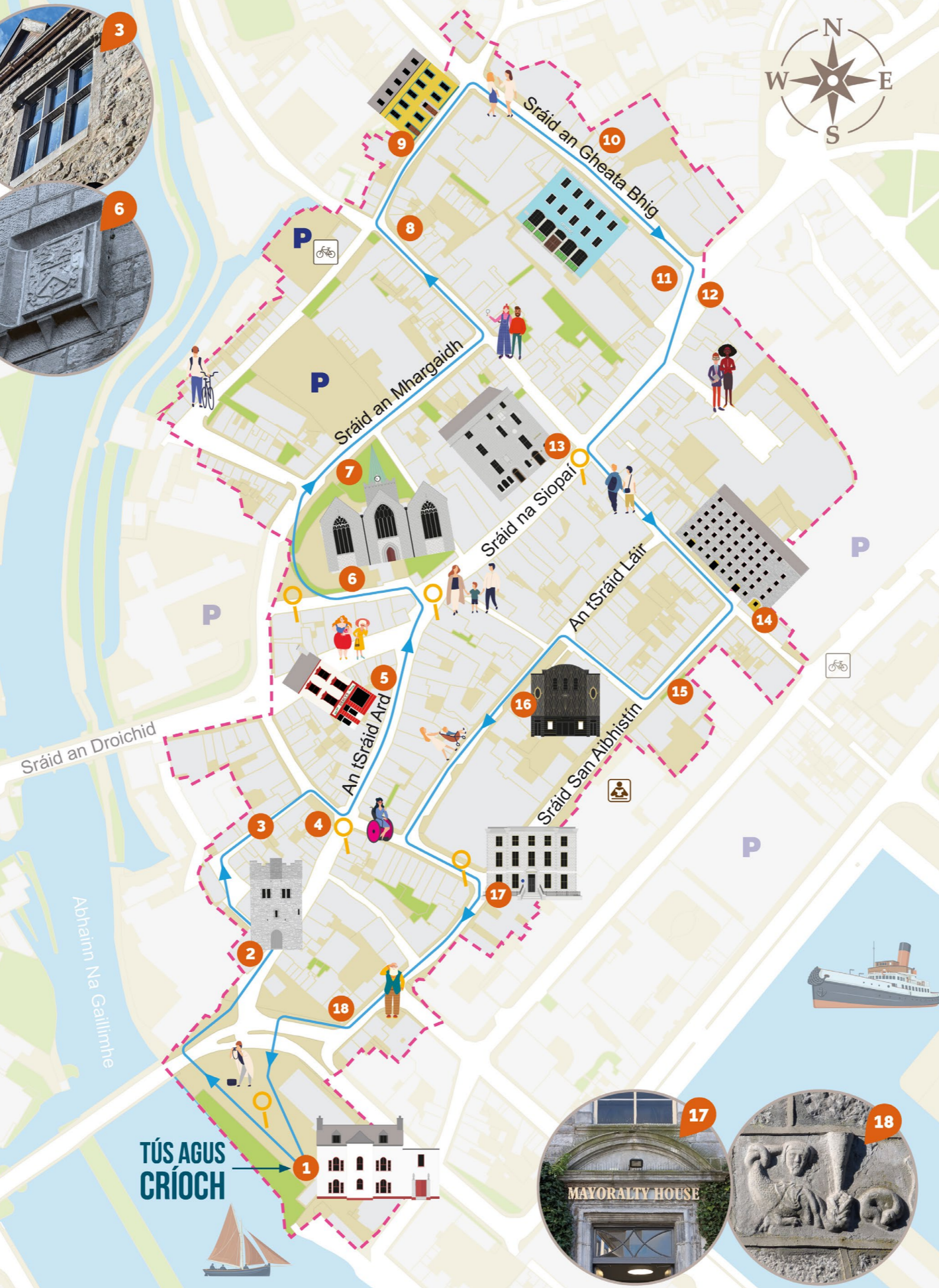
# CROÍLÁR CHATHAIR NA GAILLIMHE

LIMISTÉAR CAOMHANTAIS AILTIREACHTA

## SLÍ SIÚLÓIDE

GALWAY CITY CORE

SIÚIL AN tSLÍ LEIS NA LEIDEANNA DON tSÚIL NÓ STOP ANSEO AGUS ANSIÚD AG DÉANAMH IONTAIS...



### SRÁID EGLINTON EGLINTON STREET

**Cad é an bunús le sráidainmneacha?**  
Tá Sráid Eglinton ainmnithe as Iarla Eglinton, Fear Ionaid Rí na hÉireann. Thug sé cuairt ar Ghailimh in 1852 chun píosa gearr den chanáil a oscailt, a nascadh Loch Coirib leis an bhfarraige ag Cuan na Gaillimhe. Rinne an chathair an ócáid a cheiliúradh trí gach cineál áite a ainmniú as... óstáin, clubanna spóirt, linnte snámha agus sráideanna!

- NODA AN MHAPA**
- Limistéar Caomhantais Ailtireachta
  - Slí Siúlóide, 1.7km
  - 1 Uimhir na Slí
  - 1 Uimhir na leideanna don tsúil
  - P** Páirceáil
  - Rothair TFI
  - Radharc scéimhe
  - An Leabharlann



FARDAL NÁISIÚNTA na hOIDHREACHTA AILTIREACHTA

Studio Myco James Grieve Architects